

湖北省为害水杉的 色卷蛾属一新种

(鳞翅目：卷蛾科)

刘友樵

(中国科学院动物研究所)

最近两年湖北省利川县大面积水杉 *Metasequoia glyptostrobides* Hu et Cheng 林遭到卷蛾幼虫的严重为害，将针叶全部食尽，不但直接影响生长，甚至造成死亡。经研究发现系色卷蛾属 *Choristoneura* 一新种。模式标本存在中国科学院动物研究所。

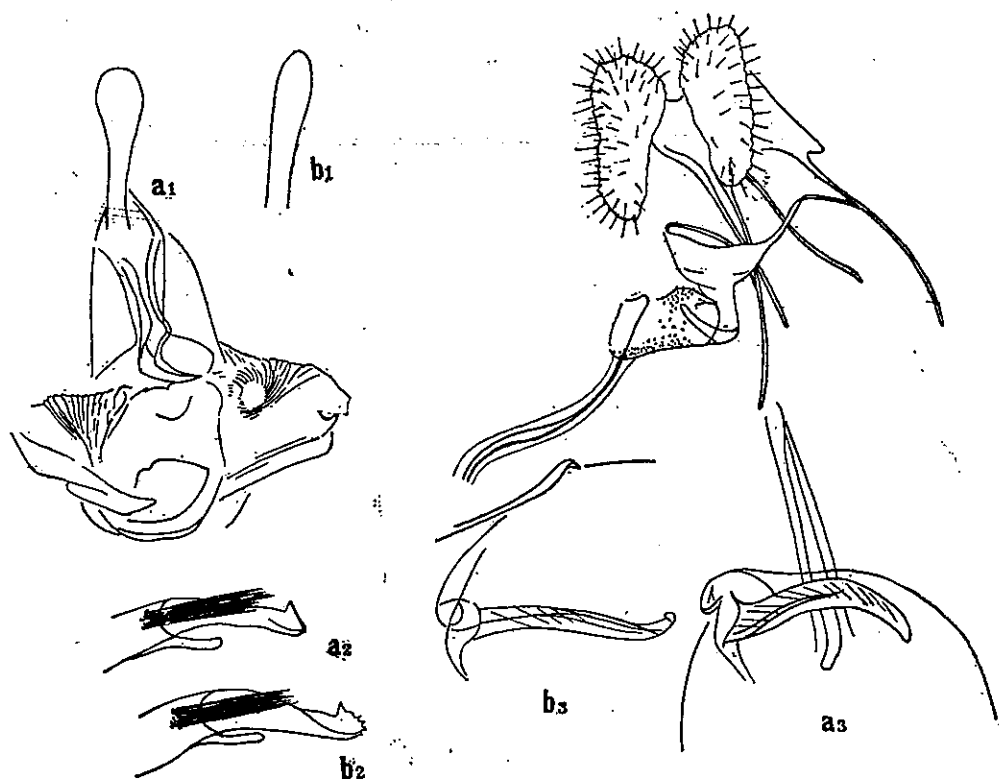
水杉色卷蛾 *Choristoneura metasequoiicola*, Liu, 新种

翅展：♂ 16 毫米；♀ 18 毫米左右。

唇须向前伸，第三节末端略向下曲。雄前翅无前缘褶。前翅顶角不向前凸出； R_1 脉出自中室中点之前。后翅 M_3 和 Cu_1 脉同出一点， R_s 和 M_1 脉基部十分靠近，端部远离。头、胸、腹和前翅密被有金属光泽的深棕色鳞片；后翅鳞片呈棕褐色，缘毛棕黄色。前翅只能隐约看到断续的棕褐色中带；基斑和端纹都不明显，网状纹也多不明显。雄性外生殖器的抱器腹伸到边缘，末端有游离尖突；爪形突呈球棒状，直插入尾突基部；阳茎末端光滑，有尖钩一枚，阳茎针 8 枚。雌性外生殖器后阴片有凹陷；交配孔形成倾斜开口，明显外露；囊突一枚呈长角状。

正模(♂)：湖北省利川县，1982-V-21，徐耀光采。配模(♀)：记录同正模。副模(11♂♂，3♀♀)：地点同正模，1981-V-28，VI-2，龚乃培、余炳贵采，1982-V-20~22，徐耀先采。

本种与异色卷蛾 *Choristoneura diversana*(Hübner)相近似。除总的体型略小外，前翅色泽花纹有明显区别。异色卷蛾呈银灰褐色或棕褐色，基斑和中带都比本种要明显的多。异色卷蛾的雄性外生殖器爪形突呈棍棒状，阳茎末端边缘有齿；雌性外生殖器的囊突比较细长。



a. 水杉色卷蛾 *C. metasequoiicola* Liu, sp. n. b. 异色卷蛾 *C. diversana* Hübner
1. 爪形突; 2. 阳茎; 3. 囊突。

A NEW SPECIES OF *CHORISTONEURA* INJURIOUS TO *METASEQUOIA* IN HUBEI PROVINCE (Lepidoptera: Tortricidae)

Liu Youqiao

(Institute of Zoology, Academia Sinica)

Choristoneura metasequoiicola Liu, sp. n.

Wing expanse: ♂ 16 mm., ♀ 18 mm.

Labial palpus forward; end of 3rd segment slightly curved. Forewing not protruded terminally; vein R_1 rises before the middle of the discal cell. Hindwing M_3 and Cu_1 veins from one point, R_s and M_1 veins quite near at the base. Sexes similar; male without costal fold; female usually slightly larger. Ground colour of the body and forewing dark brown, with metallic lustre. Hindwing light brown, fringes yellowish brown. Median fascia, basal patch and costal patch indistinct, network structures are also invisible. Sacculus extends with isolated sharp protuberance. Uncus knobbed; aedeagus smooth, with a distinct hook; cornuti 8 spines. Lamella postvaginalis

concaved; ostium with inclined opening; signum a curved thick thorn.

Holotype (♂): Hubei Province (Lichuan Xian, 1982. V. 21., Xu Yaoxian).

Allotype (♀): locality, date and collector same as holotype.

Paratype (11 ♂♂, 3 ♀♀): locality same as holotype, 1981. V. 28., VI. 2. Gong Naipai, Yu Bingui, 1982. V. 20-22. Xu Yaoxian.

The male genitalia of *metasequoiacola* are nearest to those of *diversana* but differ from the latter chiefly by the shape of uncus and absence of teeth at the end of aedoeagus; signum of female genitalia with thick, short thorn than *diversana*.

《昆虫分类学报》稿约

一. 《昆虫分类学报》为国际性的学术刊物, 专刊登昆虫分类的论文、简报和学术讨论的文章, 包括分类原理, 分类系统、分类技术和方法的新观点及新成就, 以及中国、东亚种、属及其他阶元的新记载、新记录等。

二. 稿件以中文为主, 附英、法、德、意、拉丁文及世界语任一种外文摘要。国外学者可用上列任一种外文写稿, 附中文摘要(编辑部可为代写)。

三. 来稿应注意事项:

1. 论文内容要力求精辟, 题目简短醒目, 全文(连图面)一般不超过二万字。种类记述应着重鉴别特征, 每一新种描述勿超过一千字。

2. 来稿务请做到定稿、清稿, 中文须在方格稿纸上誊写清楚, 勿用非正式的简化汉字; 外文请用打字机打出, 排印斜体的学名须在字下划一直线。

3. 表格、插图及照片, 应力求精减, 制版的图、表须用白纸以黑色绘图墨水绘制, 照片必须黑白分明。图中的符号、标尺数字及编号等, 须贴以清晰的铅印字样。文稿中应在图表插入的位置留出空白并把图注誊写在空白的下方。

4. 文中必须用拉丁字母拼写中国人名及地名时, 请用汉语拼音方案。外国人名及地名已有现成中文译名者可以采用; 人名一般不译; 地名无中文译名者可用原文, 但必须注明地区。

5. 度、量、衡用公制计算, 单位的中文用国务院规定的统一名称。学术名词尚未拟订而由作者暂拟的, 若有相应的外文, 应在第一次出现时注明。

6. 参考文献只选最主要的列入, 每条按: 作者 年份 书刊名称 卷期页码, 顺序列出。

7. 稿件的格式, 务请参照本刊, 以减少付印时的麻烦。

8. 稿末请注明作者姓名及详细通讯地址, 以便联系。

四. 编委会在必要时, 可对来稿作适当修改, 或退回作者自行修改; 对不适在本刊登载者, 当妥善退还。

五. 来稿一经发表, 酌致稿酬, 并赠送抽印本 100 份。

六. 来稿请挂号寄: 陕西 武功杨陵镇 西农 55 信箱。