

中国祝蛾属研究及新种记述

(鳞翅目: 祝蛾科)

武春生 刘友樵

(中国科学院动物研究所)

关键词 中国; 祝蛾属; 新种; 分布

祝蛾属 *Lecithocera* Herrich-Schäffer, 1853 是祝蛾科, 祝蛾亚科里的一个大属。它的种类很多, 分布在旧大陆的几乎所有较温暖的地区。成虫通常仅有中室斑和中室端斑, 前翅翅脉完整, 中脉彼此分离, 肘脉共柄; 后翅有 M_2 脉; 腹部背板无刺列。雄性外生殖器的抱器瓣和阴茎端基环上无特殊的构造, 阴茎在生殖孔背面常具齿突(箭形突)。雌性外生殖器有一块具齿的板状囊突。祝蛾亚科的所有其他属都可通过更为特化的脉序、下唇须以及外生殖器构造与本属相区别。

Gozmány 将分布于南亚与东南亚地区的小型种类(翅展 10—15mm) 组成一个专门的亚属, 即平祝蛾亚属 (*Patouissa* Walker = *Parrhasastris* Gozmány), 其颜色通常较浅, 后翅的 M_3 与 Cu_1 脉合并, 如共长柄, 则前翅有明显的臀角纹。凡不符合上述条件的种类则归入祝蛾亚属 *Lecithocera* 中。

Gozmány (1978) 在《古北区的小蛾类》(第5卷: 祝蛾科)中共收入祝蛾属 47 种, 其中在中国有分布的为 19 种, 模式标本均采自中国。作者过去曾报道了西藏一新记录种, 湖南一新种和 2 新记录种, 合计过去已知我国有 23 种。近年来作者经深入系统地研究, 共鉴定出祝蛾属 39 种, 其中有 22 新种, 5 新记录种, 加上已知有分布而作者尚未采到标本的 11 种, 中国祝蛾属已达 50 种。现将每种及其分布按发表迟早顺序连同新种名录整理如下。序号前有 * 者为作者根据文献记载。

1. 喜马拉雅蛾 *Lecithocera (Lecithocera) hemiacma* Meyrick, 1910 (图版 1, 3)

Trans. Ent. Soc. London, 1910:448.

Brachyerga hemiacma: Meyrick, 1925. Genera Insectorum, fasc. 184: 235; 刘友樵 1982 《西藏昆虫》
Vol. 2:13.

分布: 西藏(吉隆 2 800 m); 马来西亚。

2. 大壳祝蛾 *Lecithocera (Lecithocera) megalopis* Meyrick, 1916, 中国新记录种(图版 I:4)

Exotic. Microlepidoptera 1:575; Clarke 1965 Vol.5:143.

分布: 江西(祁禄山); 菲律宾。

3. 印度祝蛾 *Lecithocera (Lecithocera) insidians* Meyrick, 1918, 中国新记录种(图版 I:2)

Exotic. Microlepidoptera 2: 108; Clarke 1965 Vol.5:136.

分布: 福建(武夷山)、四川(青城山); 印度。

4. 陶祝蛾 *Lecithocera (Lecithocera) pelomorpha* Meyrick, 1913 (图版 I:5)

Bull. Sect. scient. Acad. roum. 14:69.

Gozmány 1978 MP 5:103—104, Figs. 41.

分布: 浙江(天目山)、湖南(衡山、桑植天平山)、四川(青城山、灌县)、云南(云岭山)。

*5. 狼祝蛾 *Lecithocera (Lecithocera) protolyca* Meyrick, 1938

Dr. ent Z. Iris 52:5.

Gozmány 1978 MP 5:102—103, Figs. 40.

分布: 云南(丽江)。

6. 长瓣祝蛾 *Lecithocera (Lecithocera) longivalva* Gozmány, 1978 (图版 I:1)

MP 5:105, Figs. 44.

分布: 四川(渡口)、云南(丽江)。

7. 蜜祝蛾 *Lecithocera (Lecithocera) melliflua* Gozmány, 1978

MP 5:106, Figs. 45.

分布: 湖北(宜昌)、湖南(桑植天平山)。

*8. 麦氏祝蛾 *Lecithocera (Lecithocera) meyricki* Gozmány, 1978

MP 5:100—101, Figs. 37.

分布: 山东(泰山)。

*9. 安氏祝蛾 *Lecithocera (Lecithocera) amseli* Gozmány, 1978

MP 5:104—105, Figs. 43.

分布: 云南(丽江)。

*10. 针祝蛾 *Lecithocera (Lecithocera) raphidica* Gozmány, 1978

MP 5:106—107, Figs. 46.

* 仅见于文献。

分布：上海。

*11. 合祝蛾 *Lecithocera (Lecithocera) structurata* Gozmány, 1978

MP5:107—108, Figs. 48.

分布：浙江(天目山)。

12. 杯祝蛾 *Lecithocera (Lecithocera) manesa* Wu et Liu, (图版 II:10, VI:31)

《湖南森林昆虫图鉴》(祝蛾科) p.678—679。

分布：湖南(桑植天平山)、四川(峨眉山、青城山)。

13. 桨祝蛾 *Lecithocera (Lecithocera) eretma* Wu et Liu, 新种(图版 II:7)

分布：四川(西昌庐山)。

14. 裂突祝蛾 *Lecithocera (L.) hiata* Wu et Liu, 新种(图版 VII:45)

分布：四川(峨眉山)。

15. 安徽祝蛾 *Lecithocera (L.) levirota* Wu et Liu, 新种(图版 II:9)

分布：安徽(黄山)。

16. 谐祝蛾 *Lecithocera (L.) meloda* Wu et Liu, 新种(图版 II:8)

分布：海南(天池)。

17. 北京祝蛾 *Lecithocera (L.) beijingensis* Wu et Liu, 新种(图版 VII:43)

分布：北京(百花山)。

18. 蕾祝蛾 *Lecithocera (L.) gemma* Wu et Liu, 新种(图版 VII:42)

分布：福建(武夷山)。

19. 尖祝蛾 *Lecithocera (L.) cuspidata* Wu et Liu, 新种(图版 II:11, VII:40)

分布：四川(峨眉山)。

20. 槽突祝蛾 *Lecithocera (L.) contorta* Wu et Liu, 新种(图版 VII:38)

分布：四川(卧龙)。

21. 小褐祝蛾 *Lecithocera (L.) sabrata* Wu et Liu, 新种(图版 VII:37)

分布：浙江(天目山)。

22. 扁祝蛾 *Lecithocera (L.) petalana* Wu et Liu, 新种(图版 I:6)

分布：四川(青城山)。

23. 光祝蛾 *Lecithocera (L.) nitikoba* Wu et Liu, 新种(图版 III:14)

分布: 云南(禄丰)。

24. 半网平祝蛾 *Lecithocera (Patouissa) aulias* Meyrick, 1910(图版 IV:20, VI:36)

Journ. Bombay Nat. Hist. Soc., 20:447;

Clarke 1965 Vol.5:111, Figs. 3—3b.

分布: 江西(庐山)、湖南(桑植天平山)、四川(卧龙、青城山);印度。

25. 南方平祝蛾 *Lecithocera (P.) metacausta* Meyrick, 1910, 中国新记录(图版 IV:22)

Journ. Bombay Nat. Hist. Soc., 20:446;

Clarke 1965 Vol.5:143.

分布: 江西(大余)、福建(武夷山、梅花山);印度。

*26. 迷平祝蛾 *Lecithocera (P.) fascinatrix* Meyrick, 1910

Exot. Microlepidoptera 4:563; Gozmány 1978 MP5:118, Figs. 64.

分布: 我国台湾。

27. 轭平祝蛾 *Lecithocera (P.) jugalis* Meyrick, 1918, 中国新记录种(图版 VI:32)

Exot. Microlepidoptera 2:109;

Clarke 1965 Vol.5:140, Figs. 2—2c.

分布: 江西(大余);印度。

28. 邻平祝蛾 *Lecithocera (P.) affusa* Meyrick, 1923

Exotic Microlepidoptera 3:40; Clarke 1965 Vol. 5:107, Figs. 3—3c.

分布: 湖南(桑植天平山);印度。

29. 粗梗平祝蛾 *Lecithocera (P.) tylobathra* Meyrick, 1931 (图版 III:12)

Bull. Sect. scient. Acad. roum. 14:69;

Gozmány 1978 MP 5:111, Figs. 53.

分布: 北京(八达岭)、四川(峨眉山、青城山、灌县、江津)。

30. 竖平祝蛾 *Lecithocera (P.) erecta* Meyrick, 1935 (图版 III:17, VI:29)

(in) Caradja et Meyrick: Mater. Microlepid. Fauna chin.

Provinzen Kiangsu, Chekiang and Hunan, p. 74;

Gozmány 1978 MP 5:110—111, Figs. 52.

分布: 浙江(天目山)、安徽(黄山)、江西(九连山、庐山)、福建(挂墩、三港)、湖南(桑植天平山)、四川(峨眉山、青城山)。

31. 黑平祝蛾 *Lecithocera (P.) catacnepha* Gozmány, 1978, 中国新记录种(图版 III:15)

Khumbu Himal 4:426, f. 16; 1978 MP 5:119, Figs. 65.

分布：福建(莆田)；尼泊尔。

32. 管平祝蛾 *Lecithocera (P.) paraulias* Gozmány, 1978 (图版 VI:30)

MP 5:114—115, Figs. 59.

分布：浙江(天目山)。

33. 圆平祝蛾 *Lecithocera (P.) rotundata* Gozmány, 1978 (图版 III:13)

MP 5:116—117, Figs. 62.

分布：浙江(天目山)、江西(兴国、大余、井冈山)。

34. 浊平祝蛾 *Lecithocera (P.) squalida* Gozmány, 1978 (图版 IV:18)

MP 5:120—121, Figs. 68.

分布：浙江(天目山)。

*35. 灰黄平祝蛾 *Lecithocera (P.) polioflava* Gozmány, 1978

MP 5:109, Figs. 51.

分布：浙江(天目山)。

*36. 镰平祝蛾 *Lecithocera (P.) iodocarpa* Gozmány, 1978

MP 5:114, Figs. 58.

分布：浙江(天目山)。

*37. 徽平祝蛾 *Lecithocera (P.) sigillata* Gozmány, 1978

MP 5:115—116, Figs. 60.

分布：浙江(天目山)。

*38. 眼平祝蛾 *Lecithocera (P.) peracantha* Gozmány, 1978

MP 5:116, Figs. 61.

分布：浙江(天目山)。

*39. 毛叶平祝蛾 *Lecithocera (P.) tricholoba* Gozmány, 1978

MP 5:117, Figs. 63.

分布：浙江(天目山)。

40. 梨平祝蛾 *Lecithocera (P.) olinxana* Wu et Liu, 新种(图版 V:25)

分布：安徽(黄山)。

41. 曲平祝蛾 *Lecithocera (P.) eligmosa* Wu et Liu, 新种(图版 IV:19)

分布：江西(庐山)。

42. 网板平祝蛾 *Lecithocera (P.) lacunara* Wu et Liu, 新种(图版 IV:21, VI:35)

分布: 江西(井冈山)、四川(峨眉山)。

43. 掌平祝蛾 *Lecithocera (P.) palmata* Wu et Liu, 新种(图版 V:28)

分布: 海南(天池)。

44. 纵平祝蛾 *Lecithocera (P.) licnitha* Wu et Liu, 新种(图版 IV:23)

分布: 云南(勐仑)。

45. 缘平祝蛾 *Lecithocera (P.) ambona* Wu et Liu, 新种(图版 V:24)

分布: 四川(江津)。

46. 双齿平祝蛾 *Lecithocera (P.) didentata* Wu et Liu, 新种(图版 VII:44)

分布: 安徽(黄山)。

47. 三齿平祝蛾 *Lecithocera (P.) tridentata* Wu et Liu, 新种(图版 V:26, VII:39)

分布: 江西(庐山)。

48. 纸平祝蛾 *Lecithocera (P.) chartaca* Wu et Liu, 新种(图版 V:27, VI:34)

分布: 江西(庐山)。

49. 石平祝蛾 *Lecithocera (P.) mylitacha* Wu et Liu, 新种(图版 III:16)

分布: 云南(勐腊)。

50. 冥平祝蛾 *Lecithocera (P.) erebosa* Wu et Liu, 新种(图版 VII:41)

分布: 北京(百花山)。

本文将这 50 种全部纳入雄、雌虫分种检索表。所有标本,包括模式标本,都保存在中国科学院动物研究所昆虫标本馆内。

分种检索表(据雄虫)

1. 后翅 M_3 与 Cu_1 脉合并;如共长柄,则翅展小于 15mm, 颜色较浅,且前翅具明显的臀角纹(平祝蛾亚属 *Patouissa*)..... 2
 ——后翅 M_3 与 Cu_1 脉共柄,翅展超过 15mm, 如小于 15mm,则前翅无臀角纹(祝蛾亚属 *Lecithocera*) 24
2. 阳茎端基环两尾角处各有一个生毛的小垫.....毛叶平祝蛾 *L. (P.) tricholoba*
 ——阳茎端基环两尾角处无小垫..... 3
3. 爪形突具有两个狭小的指形侧垫.....迷平祝蛾 *L. (P.) fascinatrix*
 ——爪形突无侧垫,典型而正常..... 4
4. 抱器瓣狭长(总长/中部宽度 > 5)..... 5

- 抱器瓣相对短宽(总长/中宽 <4).....17
5. 抱器瓣在端部 2/3 处加宽.....6
- 抱器瓣在端部 2/3 处不加宽.....7
6. 阳茎针针状,规则地排成两列.....竖平祝蛾 *L. (P.) erecta*
——阳茎针片状和针状,不规则排列.....半网平祝蛾 *L. (P.) aulias*
7. 抱器瓣明显向端部逐渐收缩.....8
——抱器瓣呈长臂状,收缩不明显,仅末端稍尖.....11
8. 抱器瓣端部 1/4 突然收缩、呈很细的杆状.....9
——抱器瓣端部逐渐变尖;阳茎内有两条约细长而呈弯钩状的阳茎针.....
.....缘平祝蛾 *L. (P.) ambona*
9. 阳茎端膜内有鳞片状的细微构造.....10
——阳茎端膜内无鳞片状的细微构造.....纵平祝蛾 *L. (P.) licnitha*
10. 抱器瓣末端又加宽,呈棒状.....三齿平祝蛾 *L. (P.) tridentata*
——抱器瓣末端不加宽,呈杆状.....微平祝蛾 *L. (P.) sigillata*
11. 阳茎长度与抱器瓣等长或比之更长.....12
——阳茎长度比抱器瓣短.....14
12. 生殖孔背面无齿突.....灰黄平祝蛾 *L. (P.) polioflava*
——生殖孔背面具两枚齿突.....13
3. 抱器背钩末端与抱器瓣不分离,一枚生殖孔背齿呈锚状.....石平祝蛾 *L. (P.) mylitacha*
——抱器背钩末端分离,生殖孔背齿不呈锚状.....纸平祝蛾 *L. (P.) chartaca*
14. 前翅黄褐色.....15
——前翅灰褐到褐色.....16
15. 抱器瓣前缘有粗鬃,爪突垫狭长.....眼平祝蛾 *L. (P.) peracantha*
——抱器瓣前缘无粗鬃,爪突垫短宽.....镰平祝蛾 *L. (P.) iodocarpha*
16. 两爪突垫呈音叉状,生殖孔背齿一枚.....网板平祝蛾 *L. (P.) lacunara*
——两爪突垫相向分开,生殖孔背齿两枚.....黑平祝蛾 *L. (P.) catacnepha*
17. 抱器瓣很短宽,末端宽圆.....掌平祝蛾 *L. (P.) palmata*
——抱器瓣较长.....18
18. 抱器瓣的外半部有溢缩或突然加宽的部位,因而边缘呈波浪形.....19
——抱器瓣的外半部规则地逐渐收缩,边缘平滑而不呈波浪形.....20
19. 阳茎内有一条很长的蛇迹形阳茎针,触角基节加粗,凹陷而具鳞毛.....
.....粗梗平祝蛾 *L. (P.) tylobathra*
——阳茎内仅具短条状的阳茎针,触角正常.....浊平祝蛾 *L. (P.) squalida*
20. 阳茎端膜前端有两枚图钉状的阳茎针.....管平祝蛾 *L. (P.) paraulias*
——阳茎端膜前端无图钉状的阳茎针.....21
21. 颞形突狭长,生殖孔背齿两枚.....22
——颞形突短小,生殖孔背齿一枚.....23
22. 爪突垫很狭长,抱器瓣内缘具 2—3 列小锥突.....曲平祝蛾 *L. (P.) eligmosa*
——爪突垫短小,抱器瓣内缘具一列小锥突.....南方平祝蛾 *L. (P.) metacausta*
23. 爪突垫宽大,阳茎端膜内无半环状的阳茎针.....梨平祝蛾 *L. (P.) olinxana*
——爪突垫窄小,阳茎端膜内有一枚半环状的阳茎针.....圆平祝蛾 *L. (P.) rotundata*
24. 阳茎端基环典型,为宽盾状、两尾角微突或呈短小的臂状伸出.....26
——阳茎端基环不典型,为其他形状.....25

25. 阳茎端基环下部(头向)加宽,其尾角圆,无臂或垫;抱器瓣在抱器腹末端有一枚长而尖锐的内缘齿;阳茎上有许多强度骨化的尖齿……………安氏祝蛾 *L. (L.) amseli*
 ——阳茎端基环在两典型的侧臂之间有一个强度骨化的中突;抱器瓣在抱器腹末端有一个小垫;阳茎在生殖孔背面仅有两枚小齿……………针祝蛾 *L. (L.) raphidica*
26. 抱器瓣狭长(总长/中部宽度 > 5)…………… 27
 ——抱器瓣相对短宽(总长/中宽 < 4)…………… 35
27. 抱器瓣明显向端部收缩…………… 28
 ——抱器瓣呈长臂状,收缩不明显,仅末端稍尖…………… 34
28. 抱器瓣端部 1/4 突然收缩,呈很细的杆状……………狼祝蛾 *L. (L.) protolyca*
 ——抱器瓣端部逐渐变尖…………… 29
29. 抱器瓣末端较圆…………… 30
 ——抱器瓣末端尖…………… 32
30. 阳茎有生殖孔背齿一枚,颞形突狭长……………大壳祝蛾 *L. (L.) megalopsis*
 ——阳茎有生殖孔背齿两枚,颞形突短小…………… 31
31. 阳茎长度大于抱器瓣长度,阳茎端基环大……………杯祝蛾 *L. (L.) manesa*
 ——阳茎长度小于抱器瓣长度,阳茎端基环小……………光祝蛾 *L. (L.) nitikoba*
32. 阳茎具锚状突……………长瓣祝蛾 *L. (L.) longivalva*
 ——阳茎内无锚状突…………… 33
33. 抱器瓣在抱器腹末端有一组特化的粗鬃……………蜜祝蛾 *L. (L.) melliflua*
 ——抱器腹末端无粗鬃……………麦氏祝蛾 *L. (L.) meyricki*
34. 阳茎长度与抱器瓣等长,抱器瓣上有两列排成弧状的毛片……………印度祝蛾 *L. (L.) insidians*
 ——阳茎长度比抱器瓣短,抱器瓣上无毛片……………喜马拉雅蛾 *L. (L.) hemiacma*
35. 抱器瓣末端宽圆…………… 36
 ——抱器瓣末端明显变窄,尖或稍圆…………… 37
36. 抱器瓣很短宽(长/宽 = 2)……………陶祝蛾 *L. (L.) pelomorpha*
 ——抱器瓣相对长(长/宽 > 3)……………扁祝蛾 *L. (L.) petalana*
37. 阳茎长度小于抱器瓣长度(4/5),抱器瓣内缘具两列小锥突……………安徽祝蛾 *L. (L.) levirota*
 ——阳茎长度等于或大于抱器瓣长度…………… 38
38. 抱器瓣外半部规则地逐渐收缩,阳茎有生殖孔背齿…………… 39
 ——抱器瓣外半部有突然加宽的部位,阳茎无生殖孔背齿……………谐祝蛾 *L. (L.) meloda*
39. 爪突垫与颞形突狭长……………尖祝蛾 *L. (L.) cuspidata*
 ——爪突垫与颞形突短宽……………浆祝蛾 *L. (L.) eretma*

分种检索表(据雌虫)

1. 后翅 M_3 与 Cu_1 脉合并;如共长柄,则翅展小于 15mm,且前翅具明显的臀角纹(平祝蛾亚属 *Parou-issa*)…………… 2
 ——后翅 M_3 与 Cu_1 脉共柄;如翅展小于 15mm,则前翅无臀角纹(祝蛾亚属 *Lecithocera*)…………… 13
2. 囊突长明显大于宽(以囊体的纵轴测量)…………… 3
 ——囊突宽明显大于长或略呈圆形…………… 4
3. 导管端片宽大于长,囊突具 3 枚大齿……………三齿平祝蛾 *L. (P.) tridentata*
 ——导管端片长大于宽,囊突无齿……………鞍平祝蛾 *L. (P.) jugalis*
4. 囊导管壁有程度不同的骨化区…………… 5
 ——囊导管壁无骨化区…………… 9

5. 囊突上有数枚或一横列大齿突 6
 —— 突囊上齿突密而大小均匀 8
6. 囊突上有一横列大齿突 纸平祝蛾 *L. (P.) chartaca*
 —— 囊突上大齿突少而纵排 7
7. 囊突上大齿突 2 枚, 囊突板小 双齿平祝蛾 *L. (P.) didentata*
 —— 囊突上大齿突 5 枚, 囊突板大 曲平祝蛾 *L. (P.) eligmosa*
8. 第 8 腹板完全布满透明小坑 网板平祝蛾 *L. (P.) lacunara*
 —— 第 8 腹板仅尾半部具透明小坑 半网平祝蛾 *L. (P.) aulias*
9. 前翅暗灰褐色, 导精管基部有一块骨片 黑平祝蛾 *L. (P.) catacnepha*
 —— 前翅草黄到黄褐色 10
10. 囊导管内无刺突, 囊突较大 11
 —— 囊导管内有小刺突, 囊突很小 冥平祝蛾 *L. (P.) erebosa*
11. 囊突具齿突 管平祝蛾 *L. (P.) paraulias*
 —— 囊突无齿突 12
12. 囊突具一条明显的横脊 竖平祝蛾 *L. (P.) erecta*
 —— 囊突中部有些加厚, 但不呈横脊状 邻平祝蛾 *L. (P.) affusa*
13. 囊突长明显大于宽(以囊体的纵轴测量) 14
 —— 囊突宽明显大于长或略呈圆形 17
14. 囊导管内有小刺突 15
 —— 囊导管内无小刺突 16
15. 导管端片非常宽而短, 且有齿, 囊突板无纵槽 合祝蛾 *L. (L.) structurata*
 —— 导管端片较短宽, 但无齿, 囊突板中央有一条纵槽 槽突祝蛾 *L. (L.) contorta*
16. 导管端片长明显大于宽, 且有刻点 陶祝蛾 *L. (L.) pelomorpha*
 导管端片宽略大于长, 光滑 尖祝蛾 *L. (L.) cuspidata*
17. 囊导管有程度不同的骨化区 18
 —— 囊导管无骨化区 20
18. 囊突仅中央有一列齿突; 前翅深褐色 裂突祝蛾 *L. (L.) hiata*
 —— 囊突上密具齿突 19
19. 翅展 15—16mm, 囊突哑铃形, 横置 北京祝蛾 *L. (L.) beijingensis*
 —— 翅展 19—23mm, 囊突近圆形 蜜祝蛾 *L. (L.) melliflua*
20. 前翅浅褐色到褐色, 翅展 15mm 以下 21
 —— 前翅草黄色, 翅展 23—25mm 杯祝蛾 *L. (L.) manesa*
21. 导管端片很长, 翅展 12mm 蕾祝蛾 *L. (L.) gemma*
 —— 导管端片长宽大致相等, 翅展 8mm 小褐祝蛾 *L. (L.) sabrata*

新种记述

1. 浆祝蛾 *Lecithocera (Lecithocera) eretma*, 新种

翅展 19mm。触角土黄色, 有明显的环。下唇须中节外侧黄褐色, 内侧及末节浅土黄色。头部黄褐色, 复眼周围浅土黄色。胸部黄褐色。前翅土黄色, 翅面散生大量褐色鳞片, 以翅端部最为丰富; 花纹黑褐色: 中室斑小而圆, 中室端斑与臀角纹合并, 缘毛土黄色。后

翅灰褐色,多少有些透明。

♂外生殖器: (图版 II:7) 爪突垫短宽。颚形突基部较宽。抱器背钩较短,中部稍加宽,末端尖。抱器瓣稍向上弯曲,末端稍尖,内缘具两列小锥突。抱器腹基半部较宽,端半部很窄,末端具典型的鬃丛。阳茎端基环典型。阳茎长度与抱器瓣相等,宽度为后者的2/3,生殖孔背面具一对齿突,阳茎端膜内具一大片状及两枚条状的阳茎针,还有一些鳞片状的细微构造。

正模♂,四川西昌泸山,1980. VIII.9,刘友樵采,玻片号 W89076。

本新种与 *L. (P.) metacausta* Meyrick 相似,但本种体型较大,基腹弧很宽,阳茎内无刺状的阳茎针。

2. 裂突祝蛾 *Lecithocera (Lecithocera) hiata*, 新种

翅展 17mm。触角土黄色。下唇须土黄色。头部褐色,复眼周围土黄色。胸部及前翅深褐色,花纹黑褐色:中室斑小而模糊,中室端斑模糊;缘毛深褐色,基线灰褐色。后翅深灰褐色。

♀外生殖器: (图版 VII:45) 导管端片深漏斗状,囊导管中部加宽,管壁有一块较大而略呈三角形的骨化区。囊体囊状,囊突革质,上有一横列紧密排列的齿突。

正模♀:四川峨眉山,1979. VI. 12,白九维采,玻片号 W89159。

本新种外生殖器与 *L. crypsigenes* Meyrick 相似,但后者囊突中央为一条窄的横脊,翅展 14mm。

3. 安徽祝蛾 *Lecithocera (Lecithocera) levirota*, 新种

翅展 17mm。触角浅杏黄色。下唇须浅杏黄色。头、胸部及前翅草黄色,翅面散生少量黄褐色鳞片,以翅端居多,花纹褐色:中室斑小,中室端斑稍大;缘毛草黄色。后翅灰褐色,缘毛灰褐色,基线草黄色。

♂外生殖器: (图版 II:9) 颚形突细长。抱器背钩中部有些加宽,末端尖。抱器瓣由基部向端部逐渐收缩,末端稍圆,内缘有两列小锥突。抱器腹狭长,末端具典型的鬃丛。阳茎端基环典型。阳茎长度与抱器瓣相当,生殖孔背齿两枚,阳茎端膜内具一条细长而弯曲的骨片及一块椭圆形的骨片,还有一些鳞片状的细微构造。

正模♂,安徽(黄山),1987. V.28,刘友樵采,玻片号 L88202。

本新种与 *L. (P.) ianthodes* Gozmany 相似,但本种抱器瓣末端稍圆,内缘具两列锥突,前翅中室端斑不合并。

4. 谐祝蛾 *Lecithocera (Lecithocera) meloda*, 新种

翅展 16mm。触角浅桔黄色,梗节很长,鞭节有暗色环。下唇须内侧浅桔黄色,外侧黄褐色。头部黄褐色,复眼周围桔黄色,胸部及前翅褐色,花纹暗褐色:中室斑及中室端斑小而模糊,缘毛浅褐,基线浅黄褐色。后翅及缘毛浅褐色。

♂外生殖器: (图版 II:8) 颚形突基部较宽。抱器背钩宽,末端尖。抱器瓣在2/3处收缩,端部宽而顶端尖。抱器腹宽,末端有典型的鬃丛,其中边缘一列很粗。阳茎比抱器

瓣稍长,但比之更窄,阳茎端膜前半部具一条长剑状及一块马蹄形骨片,还有一些较大的鳞片状构造,基部具两组针状的阳茎针。

正模♂,海南天池,1984. III.23, 玻片号 W89146。

本新种的抱器瓣形状较特殊,其抱器背钩和抱器腹均宽可与其他近缘种相区别。

5. 北京祝蛾 *Lecithocera (Lecithocera) beijingensis*, 新种

翅展 15—16mm。触角浅土黄色,具暗色环。下唇须浅土黄色。头部浅土黄色,胸部及前翅黄褐色,花纹暗褐色:中室斑小而模糊,中室端斑与一大斑合并;缘毛灰褐色,基线浅土黄色。后翅灰黄褐色,缘毛灰黄褐色,基线浅灰色。

♀外生殖器:(图版 VII:43) 导管端片杯状,宽大。囊导管壁上有轻度的骨化区,囊体小,囊状,囊突板近哑铃形,横置,上有齿突。

正模♀,北京百花山,1973. VII.19, 玻片号 W89185。副模 3♀♀,同上,1973. VII. 6—13。

本新种外生殖器与 *L. (L.) syntropha* 相似,但后者的囊导管壁无骨化区,前翅色深而无明显的花纹。

6. 蕾祝蛾 *Lecithocera (Lecithocera) gemma*, 新种

翅展 12mm。触角与下唇须浅土黄色。头部、胸部及前翅褐色,花纹黑褐色:中室斑及中室端斑模糊,在翅端有一条模糊的黄白色外横线;缘毛灰褐色。后翅及缘毛灰褐色。

♀外生殖器:(图版 VII:42) 导管端片杯状,很长,囊导管简单,囊体狭长、囊突圆形,上面的齿突三角形,呈花瓣状紧密排列。

正模♀,福建武夷山,1988. VIII.7, 葛晓松采,玻片号 W88111。

本新种与 *L. (P.) paraulias* 相似,但后者的导管端片较短,囊突较大。

7. 尖祝蛾 *Lecithocera (Lecithocera) cuspidata*, 新种

翅展 18—20mm。触角草黄色,具模糊的暗色环。下唇须内侧草黄色,外侧黄褐色。头部、胸部及前翅草黄色,翅面散生有少量褐色鳞片,以外缘最为丰富,花纹黑褐色:中室斑小,中室端斑合并为一条短横纹;缘毛草黄到黄褐色。后翅灰黄褐色,缘毛灰黄褐色,基线浅黄色。

♂外生殖器:(图版 II:11) 颚形突狭长。抱器背钩中部加宽,末端尖。抱器瓣稍向上弯曲,由基部向端部逐渐收缩,末端较尖,内缘具一系列小锥突。抱器腹窄,末端具典型的鬃丛。阳茎端基环典型。阳茎长度与抱器瓣相当,稍弯曲,生殖孔背齿两枚,阳茎端膜内具一条弯钩状的狭片及一块椭圆形的骨片,还有一些鳞片状的细微构造。

♀外生殖器:(图版 VII:40) 导管端片杯状,较短,囊导管长,简单,它与囊体连接处及囊体上均有小刻点,囊体大,囊状,囊突板大,椭圆形,具齿。

正模♂,四川峨眉山,1979. V. 23, 玻片号 W88031。配模♀,同上,W88032。副模 6♂♂,同上,1979. V. 24—25。

本新种与 *L. (P.) ianthodes* 相似,但后者的爪突垫细长,阳茎针形状不同,前翅颜色更深。

8. 槽突祝蛾 *Lecithocera (Lecithocera) contorta*, 新种

翅展 19—20mm。触角黄白色。下唇须内侧黄白色，外侧深褐色。颜面黄白色。头顶，胸部及前翅深褐色。中室斑及中室端斑模糊，黑褐色；缘毛褐色。后翅浅褐色。

♀外生殖器：(图版 VII: 38) 导管端片浅漏斗形。囊导管粗细均匀，有两个弯，具纵皱折，在与囊体交接处有数枚小刺突。导精管窄，由导管近中部分出，其中充满了图钉状的小刺突。囊体长椭圆形。囊突大，椭圆形，上面具密齿，中部有一条纵槽将其一分为二。

正模♀，四川卧龙，1900m，1980. VIII. 20，刘友樵采。玻片号 W89048。副模 1♀，同上，1980. VI. 26，白九维采。

本新种导管端片、导精管及囊突很特别，足于与其他种相区别。

9. 小褐祝蛾 *Lecithocera (Lecithocera) sabrata*, 新种

翅展 8mm。触角与下唇须浅黄褐色。头部、胸部及前翅浅褐色，仅有一个不太明显的中室斑，深褐色。后翅浅褐色。

♀外生殖器：(图版 VII: 37) 导管端片杯状，上有小刻点。导管中端部几乎与囊体等宽，其中有一些微刺突。囊体小，囊突相对大，几乎横贯囊体，上有齿。

正模♀，浙江天目山，1989. IX. 15，武春生采，玻片号 W89027。

本新种体型微小，♀外生殖器与 *L. (P.) paraulias* 相似，但导管端片及囊突不同，本种囊导管内还有微刺突。

10. 扁祝蛾 *Lecithocera (Lecithocera) petalana*, 新种

翅展 19mm。触角杏黄色。下唇须杏黄色，末节外侧黄褐色；颜面及复眼周围黄褐色，头顶浅褐色。胸部及前翅浅黄褐色，翅面散生丰富的褐色鳞片，花纹深褐色，中室斑小而明显，中室端斑较大；缘毛黄褐色，具杏黄色的基线。后翅灰褐色。

♂外生殖器：(图版 I: 6) 爪突垫较长，颞形突短。抱器背钩窄，末端尖。抱器瓣宽臂状，稍向上弯曲，末端圆，内缘具一系列小锥突。抱器腹狭长，末端具典型的鬃丛。阳茎端基环典型。阳茎比抱器瓣长，但比之窄，生殖孔背面具一对齿突，阳茎端膜内有两枚片状及一条具一齿的阳茎针，还有一些鳞片状的细微构造。

正模♂，四川青城山，1980. VIII. 28，白九维采，玻片号 W89119。

本新种与 *L. eumenopsis* Meyrick 相似，但后者前翅的颜色更深，阳茎内无片状阳茎针。

11. 光祝蛾 *Lecithocera (Lecithocera) nitikoba*, 新种

翅展 15mm。触角与下唇须草黄色。头部、胸部及前翅草黄色，翅端部具有丰富的黄褐色鳞片，花纹黑褐色；中室斑小而尖，中室端斑较大；缘毛黄褐色。后翅灰黄色。

♂外生殖器：(图版 III: 14) 爪突垫短；颞形突短小，但基部较宽。抱器背钩短，末端钝。抱器瓣呈指状弯曲，由基部向端部逐渐收缩，末端较圆，内缘有一系列小锥突。抱器

腹窄，末端有典型的鬃丛。阳茎端基环小，典型。阳茎长度是抱器瓣长度的 $5/6$ ，宽度与之相当(中部)，生殖孔背齿两枚，阳茎端膜内有一个长椭圆形的缺环，一条长骨片(其基端环绕着许多小刺突)，另外还有一些鳞片状的细微构造。

正模♂，云南禄丰一平浪林场，1990. VIII. 1，武春生采，玻片号 W90021。

本新种与 *L. (L.) megalopis* Meyrick 很相似，但本种的颚形突短小，生殖孔背齿两枚，阳茎针的形状也不相同。

12. 梨平祝蛾 *Lecithocera (Patouissa) olinxana*, 新种

翅展 13mm。触角黄褐色，基部具暗色环。下唇须黄褐色。头部黄褐色，前翅浅黄褐色，花纹深黄褐色：中室斑很小，中室端斑也小。后翅浅黄褐色。

♂外生殖器：(图版 V: 25) 爪突垫宽而长，颚形突短小。抱器背钩狭窄，末端尖。抱器瓣稍向上弯曲，内缘具一系列小锥突，末端较尖。抱器腹狭长，末端具典型的鬃丛。阳茎端基环典型。阳茎长宽均小于抱器瓣，生殖孔背面具一枚齿突，阳茎端膜内有一大块片状的及几组短刺状的阳茎针，还有一些鳞片状的细微构造。

正模♂，安徽黄山半山寺，1982. VI. 5，刘友樵采，玻片号 L88209。

本新种与 *L. (P.) goniometra* Meyrick 相似，但后者阳茎的宽度仅为抱器瓣的 $1/2$ 。

13. 曲平祝蛾 *Lecithocera (Patouissa) eligmosa*, 新种

翅展 13—15mm。触角黄白色，末端有明显的暗色环。下唇须内侧黄白色，外侧黄褐色。头部、胸部及前翅草黄色，花纹深褐色：中室斑小而圆，中室端斑较大，几乎或完全与臀角纹合并；翅端有丰富的黄褐色鳞片，缘毛灰黄褐色。后翅灰黄褐色。

♂外生殖器：(图版 IV: 19) 爪突垫狭长，颚形突狭长。抱器背钩短，末端尖。抱器瓣从基部向端部逐渐收缩，末端较尖，内缘中部有 2—3 列小锥突。抱器腹窄，末端有典型的鬃丛。阳茎端基环典型。阳茎长宽均与抱器瓣相当，生殖孔背齿两枚，阳茎端膜内具一条长钩状的和一块片状的阳茎针，前端和基部有一些刺状突，还有一些鳞片状的细微构造。

♀外生殖器：(图版 VI: 33) 导管端片杯状，上有小刻点。囊导管下端有些加粗，管壁上有几处轻度的骨化区，导精管由其中部分出。囊体长囊状，囊突大，上有五枚大齿突及一些微刺突。

正模♂，江西庐山，1100m，1975. VII. 31，刘友樵采，玻片号 W89371。配模♀，同上，W88052。副模 3♂♂，同上。

本新种与 *L. (P.) goniometra* Meyrick 相似，但后者阳茎的宽度仅为抱器瓣宽度的 $1/2$ 。

14. 网板平祝蛾 *Lecithocera (Patouissa) lacunara*, 新种

翅展 14—15mm。触角基部 $1/3$ 加粗，黑褐色，端部 $2/3$ 褐色，具明显的环。下唇须浅黄褐色。头部黄褐色，胸部及前翅灰褐到褐色，花纹深褐色：中室斑小，中室端斑与臀角纹合并；缘毛灰褐到褐色。后翅及缘毛灰褐色。

♂外生殖器：(图版 IV:21) 爪突垫长而较宽，呈音叉状。颚形突窄而短。抱器背钩窄，末端尖。抱器瓣狭长，向上弯曲，末端圆，内缘具一系列小锥突。抱器腹狭长，末端具典型的鬃丛。阳茎端基环典型。阳茎长度是抱器瓣的 4/5，宽度比之稍宽，生殖孔背齿一枚，阳茎端膜前端和基部有成列的小刺突，中部有两块片状突，还有一些鳞片状的细微构造。

♀外生殖器：(图版 VI: 35)，第 8 腹板布满了密集的透明小坑，形似网络。导管端片杯状，具刻点，囊导管简单，管壁具轻微的骨化区。囊体近圆形，囊突板近圆形，具齿。

正模♀，四川峨眉山，1979. V. 24，白九维采，玻片号 W89174。配模♂，同上，W89147。副模 6♂♂，4♀♀，四川峨眉山，1979. V. 24，白九维采，1979. VI. 18，刘友樵采；江西井冈山，1978. VI. 18，刘友樵采。

本种与 *L. (P.) aulias* Meyrick 极为相似，但后者♂外生殖器的爪突垫更窄而相向分开；不呈音叉状，抱器瓣稍短些；♀第 8 腹板仅尾半部具透明小坑。本种外形上还与 *Quassitagma duplicata* Gozmány 很相象，但♂外生殖器完全不一样，且后者前翅的 M_2 与 M_3 脉共柄。

15. 掌平祝蛾 *Lecithocera (Patouissa) palmata*, 新种

翅展 16—17mm。触角与下唇须草黄色。头部、胸部灰黄到浅黄褐色。前翅灰黄到草黄色，花纹黑褐色：中室斑小而圆，中室端斑稍大，臀角纹不明显；缘毛浅黄褐色。后翅灰黄色。

♂外生殖器(图版 V: 28)：爪突垫狭长，颚形突长。抱器背钩较宽，几乎直，末端尖。抱器瓣短宽，指状弯曲，末端宽圆，在抱器瓣中央有一丛密集的细鬃，内缘有一列小锥突。抱器腹宽而长。阳茎端基环典型。阳茎长度是抱器瓣长度的 1.4 倍，宽度比之窄，生殖孔背齿两枚，阳茎端膜内有一块片状的和一条枝叉状的阳茎针，靠基部有一列针状的阳茎针，还有一些小刺状和鳞片状的细微构造。

正模♂，海南天池，1984. III. 23，玻片号 W88080。副模 1♂，同上。

本新种的抱器瓣形状与 *L. (L.) pelomorpha* Meyrick 及 *L. perpensa* Meyrick 相似，但 *pelomorpha* 的抱器背钩中部呈匙状加宽；*perpensa* 前翅的颜色很深，阳茎很细。

16. 纵平祝蛾 *Lecithocera (Patouissa) licnitha*, 新种

翅展 15mm。触角灰黄色，端部有明显的暗色环。下唇须灰褐色，下垂。

头部黄褐色，胸部与前翅草黄色，前翅前缘明显拱出，花纹明显：中室斑小，中室端斑与臀角纹合并；缘毛草黄色。后翅浅灰黄色。

♂外生殖器：(图版 IV: 23) 爪突垫较长，颚形突较宽而短。抱器背钩狭长，末端尖。抱器瓣基半部宽，端半部窄而呈指状弯曲，内缘有一列小锥突。抱器腹极窄。阳茎端基环典型。阳茎比抱器瓣短，生殖孔背齿两枚，阳茎端膜内具一枚弯钩状的、一块片状的及两组刺状的阳茎针。

正模♂，云南勐仑，1980. IV. 10，白九维采，玻片号 W89071。

本新种与 *L. acolasta* Meyrick 相似,但后者前翅的前缘几乎直,中室端斑不与臀角纹合并,阳茎针也不相同。

17. 缘平祝蛾 *Lecithocera (Patouissa) ambona*, 新种

翅展 15mm。触角杏黄色,基部有不太明显的暗色环。下唇须黄褐色。头部灰褐色,复眼周围杏黄色。胸部与前翅灰褐色,前翅前缘及翅端有丰富的深褐色鳞片,花纹深褐色:中室斑很小,中室端斑稍大,臀角纹模糊;缘毛褐色。后翅灰褐色。

♂外生殖器:(图版 V: 24) 爪突垫狭长,颚形突短小。抱器背钩窄,末端尖。抱器瓣狭长,稍向上弯曲,末端尖,内缘有两列小锥突。抱器腹狭长,末端有典型的鬃丛。阳茎端基环典型。阳茎长宽均小于抱器瓣,生殖孔背齿一枚(呈锚状),阳茎端膜内有两条细长而呈弯钩状的、一块片状的及一些小刺状的阳茎针。

正模♂,四川江津,1981. VII. 27,刘友樵采,玻片号 W89313。

本新种与 *L. (P.) mazina* Meyrick 相似,但后者前翅无花纹,阳茎端基环的尾角更宽大,阳茎针的形状也不相同。

18. 双齿平祝蛾 *Lecithocera (Patouissa) didentata*, 新种

翅展 15mm。触角草黄色,端部有明显的暗色环。下唇须草黄色。头部、胸部及前翅浅草黄色,花纹深褐色:中室斑小而尖,中室端斑较大,臀角纹不明显,翅外缘大约有 5 个斑点;缘毛浅草黄色,前翅狭长。后翅浅灰褐色。

♀外生殖器:(图版 VII: 44) 导管端片宽大,略呈长方形,上有小刻点。囊导管基部 1/3 窄,端部 2/3 加宽,管壁上有轻度的骨化区。囊体囊状,囊突圆形,上有两枚大齿及一些小微刺。

正模♂,安徽黄山,1978. X. 6,黄桔、王思政采,玻片号 W89072。

本新种囊突上两枚大齿可与近缘种相区别。

19. 三齿平祝蛾 *Lecithocera (Patouissa) tridentata*, 新种

翅展 13—14mm。触角土黄色,有明显的暗色环。下唇须内侧浅土黄色,外侧黄褐色。头部黄白色,胸部及前翅浅黄白色到桔黄色,前翅前缘及翅端有丰富的黄褐色鳞片,花纹深褐色:中室斑小而圆,中室端斑稍大,圆,臀角纹不明显;缘毛灰褐色。后翅浅灰褐色。

♂外生殖器:(图版 V: 26) 爪突垫较细长,颚形突短小。抱器背钩短,末端圆。抱器瓣窄,向上弯曲,端部 1/4 很窄,末端又有些加宽,呈棒状,内缘有两列小锥突。抱器腹宽。阳茎端基环典型。阳茎长度为抱器瓣长度的 5/6 左右,宽度比之更宽,生殖孔背齿一枚,小,阳茎端膜内有一块大片状的及一些小鳞片状的构造,还有一些小刺状的阳茎针。

♀外生殖器:(图版 VII: 39) 导管端片短宽,浅漏斗形,上有小刻点。囊导管简单,与囊体连接处加宽,囊体长,囊突长椭圆形,上有三枚大齿。

正模♀,江西庐山(1100m),1975. VI. 24,刘友樵采,玻片号 W89151。配模♂,同上,1975. VI. 24, W89152。副模 1♀,同上,1975. VII. 1。

本新种♂外生殖器与 *L. (P.) sigillata* Gozmány 相似,但后者前翅为白色,抱器瓣末端不加宽,阳茎内无片状突。

20. 纸平祝蛾 *Lecithocera (Patouissa) chartaca*, 新种

翅展 14—15mm。触角草黄色,有明显的棕色环,基部尤其显著。下唇须草黄色。头部、胸部及前翅草黄色,翅面散生许多黄褐色鳞片,以翅端最为丰富;花纹深黄褐色:中室斑小而圆,中室端斑几乎或完全与臀角纹合并;缘毛浅褐色。后翅灰黄褐色。

♂外生殖器:(图版 V: 27) 爪突垫较短小,颚形突基部较宽。抱器背钩短,几乎等宽,仅末端变得尖细。抱器瓣狭窄,末端较尖,内缘有一列小锥突。抱器腹宽,末端有典型的鬃丛。阳茎端基环典型。阳茎长宽均大于抱器瓣,生殖孔背齿两枚,阳茎端膜内具一块片状的阳茎针,还有一些小刺状及小鳞片状构造。

♀外生殖器:(图版 VI:34) 导管端片狭长,杯状,上有小刻点。囊导管中部加宽,有轻度的骨化区。囊体囊状,有刻点,囊突近心形,上面有一横列较大的齿突,下面为一些小齿突。

正模♂,江西庐山,1975. VIII. 28, 刘友樵采,玻片号 W89090。配模♀,同上, W89089。

副模(2♀♀),同上。

本新种与 *L. (P.) aspergata* Gozmány 很相似,但后者前翅颜色更深,无臀角纹,阳茎与抱器瓣等长,基腹弧更窄一些。

21. 石平祝蛾 *Lecithocera (Patouissa) mylitacha*, 新种

翅展 13mm。头部已掉。

胸部及前翅浅草黄色,翅端散生有黄褐色鳞片;花纹黄褐色:中室斑小而圆,中室端斑与臀角纹有些合并;缘毛草黄色。后翅浅灰褐色。

♂外生殖器:(图版 III: 16) 爪突垫短宽,颚形突短小。抱器背钩宽,末端与抱器瓣几乎连为一体。抱器瓣基半部宽,端半部窄,呈掌状,末端稍圆,内缘有一列小锥突。抱器腹宽。阳茎端基环典型。阳茎长度比抱器瓣长,宽度比之端半部稍宽,生殖孔背齿两枚,其中一枚呈锚状,阳茎端膜内有三条细长的阳茎针,其中两条上有小齿突,端膜内还有一些鳞片状的细微构造。

正模♂,云南勐腊,1982. IV. 21, 白九维采,玻片号 W89132。

本新种外生殖器与 *L. combusta* Meyrick 有些相似,但后者抱器瓣更短些,阳茎端基环的尾角狭长,前翅色深而无花纹。

22. 冥平祝蛾 *Lecithocera (Patouissa) erebosa*, 新种

翅展 10mm。触角与下唇须浅土黄色。头部、胸部及前翅浅土黄色,翅端部有丰富的褐色鳞片;花纹深褐色:中室斑小而不明显,中室端斑较大;缘毛浅灰褐色。后翅浅灰褐色。

♀外生殖器:(图版 VII: 41) 导管端片杯状,囊导管与囊体无明显的分化,其中有一些小刺突。囊突很小,上有小齿突。

正模♀,北京百花山,1972. VIII. 4, 玻片号 W89182。

本新种与 *L. (P.) paraulias* 有些相似,但本种导管内有小刺突,囊突很小。

讨 论

1. 祝蛾属目前世界已知约 250 种(包括本文记载),其中我国占 50 种,相当世界的 1/5,可我国还有许多未采集到的空白点,实际种类远不至此,说明我国祝蛾属区系很丰富。

2. 我国的祝蛾种类以四川省最多,达 14 种,浙江次之(12 种),随后是江西(10 种)、云南(7 种)、湖南(6 种)、北京(3 种)、海南(2 种),江苏、山东、湖北、西藏、台湾各 1 种。

3. 在全国 7 个动物地理区里,以华中区最多,达 36 种,占 72%,西南区 7 种,华北区 5 种,华南区 3 种,青藏区 1 种。除陶祝蛾 *pelomorpha* 和长瓣祝蛾 *longivalva* 跨西南区与华中区,粗梗平祝蛾 *tylobathra* 跨华北区与华中区外,彼此没有共有种,说明祝蛾属各种的分布范围通常很狭窄。在东北区,蒙新区还未发现该属昆虫。在我国境内的古北界仅在华北区有分布,计 5 种,仅占 10%;东洋界包括华中区、华南区、西南区和青藏区,共 45 种,却占 90%。

参 考 文 献

刘友樵,1982,祝蛾科,《西藏昆虫》第一册,13,科学出版社。

Clarke, J. F. G., 1965, Catalogue of the Type Specimens of Microlepidoptera in British Museum (N. H.) described by Edward Meyrick, 5: 1—255.

Diakonoff, A., 1967, Microlepidoptera of the Philippine Islands, Bull. U. S. natn. Mus., 257: 125—147.

Gozmány, L., 1978, Lecithoceridae (in) Amsel, H. G. et al., Microlepidoptera Palaearctica, 306, Geory Fromme & Co., Wien.

A STUDY OF THE CHINESE *LECITHOCERA* HERRICH-SCHÄFFER, 1853 AND DESCRIPTIONS OF NEW SPECIES
(LEPIDOPTERA: LECITHOCERIDAE)

Wu Chunsheng and Liu Youqiao

(Institute of Zoology, Academia Sinica)

Abstract

According to Dr. Gozmány(1978), "Microlepidoptera Palaearctica (Band 5: Lecithoceridae)", 47 species of *Lecithocera* are recorded in palaearctic region; 19 species are distributed in China. This paper deals with 39 species, among them, 22 species are new to science and 5 species are new records to China. In addition to the 11 recorded Chinese species which have not yet been collected by authors, a total of Chinese species of this genus amounts up to 50.

Descriptions of the new species, keys to 50 species respectively by male and female genitalia are given in the Chinese text. Three problems are mentioned in the discussions: 1) China possesses a rich fauna of *Lecithocera*; 2) Each species of *Lecithocera* in China has a narrow distribution area; 3) Most of the Chinese species of *Lecithocera* are distributed in Sichuan Province and the central China respectively.

All specimens, including the types of new species are kept in the Institute of Zoology, Academia Sinica.

Lecithocera (*Lecithocera*) *petalana* sp. nov.

Holotype ♂, Qingcheng Mountains, Sichuan Province, Aug. 28, 1980, Bai Jiuwei.

This new species is related to *L. eumenopsis* Meyrick, but the fore wing colour of the latter is darker, and the vesica has not plate-shaped cornuti.

Lecithocera (*Lecithocera*) *eretma* sp. nov.

Holotype ♂, Xichang, Sichuan Province, Aug. 9, 1980, Liu Youqiao.

This new species resembles *L. (P.) metacausta* Meyrick, but the new species is larger, vinculum very wide, vesica is without spines.

Lecithocera (*Lecithocera*) *hiata* sp. nov.

Holotype ♀, Emei Mount, Sichuan Province June 12, 1979, Bai Jiuwei.

The genitalia of this new species are similar to *L. crypsigenes* Meyrick, but the latter has a transverse ridge on the signum.

Lecithocera (*Lecithocera*) *levirota* sp. nov.

Holotype ♂, Huangshan Mountain, Anhui Province, May 28, 1987, Liu Youqiao.

This new species is related to *L. (P.) ianhodes* Gozmány, but differs from the latter in valva tapering to a finely rounded apex, dorsum with two rows of pegs, and discocellular dot is free on forewing.

Lecithocera (*Lecithocera*) *meloda* sp. nov.

Holotype ♂, Tianchi, Hainan Province. Mar. 23, 1984.

The new species differs from all congeners by the uniquely shaped valva and wide in

both costal bar and sacculus.

***Lecithocera (Lecithocera) beijingensis* sp. nov.**

Holotype ♀, Baihua Mountain, Beijing City, July 19, 1973. Paratypes 3♀♀, *ibid.* July 6—13, 1973.

The genitalia of this new species resembles *L. (L.) syntropha* but differs from the latter in the sclerotized wall of ductus bursae and lighter forewing with pattern.

***Lecithocera (Lecithocera) gemma* sp. nov.**

Holotype ♀, Wuyi Mountain, Fujian Province, Aug. 7, 1988, Ge Xiaosong.

This new species is similar to *L. (P.) paraulias*, but the antrum of the latter is shorter, signum is larger.

***Lecithocera (Lecithocera) cuspidata* sp. nov.**

Holotype ♂, Emei Mount, Sichuan Province, May 23, 1979. Allotype ♀, *ibid.* Paratypes (6♂♂): *ibid.* May 24—25, 1979.

This new species resembles *L. (P.) ianthodes*, but the uncus-lobes of the latter slender, the armature of aedeagus is different, and forewing colour is darker.

***Lecithocera (Lecithocera) contorta* sp. nov.**

Holotype ♀, Wolong (1900m), Sichuan Province, Aug. 20, 1980, Liu Youqiao. Paratype 1♀, *ibid.* June 26, 1980, Bai Jiuwei.

The antrum, ductus seminalis and signum of this new species are unique.

***Lecithocera (Lecithocera) sabrata* sp. nov.**

Holotype ♀, Tianmu Mountains, Sep. 15, 1989, Wu Chunsheng.

This new species is small, its genitalia resembles *L. (P.) paraulias*, but the shapes of both antrum and signum are different, the ductus bursae of this new species has spinulae.

***Lecithocera (Lecithocera) nitikoba* sp. nov.**

Holotype ♂, Lufeng county, Yunnan Province, Aug. 1, 1990, Wu Chunsheng.

This new species resembles *L. (L.) megalopis* Meyrick, but differs from the latter in the short and small gnathos as well as the different armature of aedeagus.

***Lecithocera (Patouissa) olinxana* sp. nov.**

Holotype ♂, Huangshan Mountain, Anhui Province, June 5, 1982, Liu Youqiao.

This new species is similar to *L. (P.) goniometra* Meyrick, but in the latter, the width of aedeagus is $\frac{1}{2}$ times as wide as valva.

***Lecithocera (Patouissa) eligmosa* sp. nov.**

Holotype ♂, Lushan Mountain (1100m), Jiangxi Province, July 31, 1975, Liu Youqiao. Allotype ♀, *ibid.* Paratypes 3♂♂, *ibid.*

The new species resembles *L. (P.) goniometra* Meyrick, but differs from the latter in the aedeagus as wide as valva.

***Lecithocera (Patouissa) lacunara* sp. nov.**

Holotype ♀, Mount Emei, Sichuan Province. May 24, 1979, Bai Jiuwei. Allotype ♂, *ibid.* Paratypes 6♂♂, 4♀♀, Mount Emei, Sichuan Province, Bai Jiuwei, Liu Youqiao, June 18, 1979. Jingtang Mountain, Jiangxi Province, Liu Youqiao. June 18, 1978.

This new species is similar to *L. (P.) aulias* Meyrick very much, but in the latter, uncus-lobes are more narrow and not tuning fork-shaped; valva are shorter and wider; female eighth

sternum with dense transparent dots at the caudal part. The pattern and colour of this new species also resembles *Quassitagma duplicata* Gozmany, but their genitalia are different.

***Lecithocera (Patouissa) palmata* sp. nov.**

Holotype ♂, Tianchi Lake, Hainan Province. Mar. 23, 1984. paratype 1♂, *ibid.*

This new species is similar to *L. (L.) pelomorpha* and *L. perpensa* Meyrick in shape of valva, but the costal bar of *pelomorpha* widened in middle; in the *perpensa*, the fore-wing colour is dark, the aedeagus is slender.

***Lecithocera (Patouissa) licnitha* sp. nov.**

Holotype ♂, Mengla County, Yunnan Province, April 10, 1980, Bai Jiuwei.

This new species resembles *L. acolasta* Merrick, but in the latter the costal margin of fore wing is almost straight, discocellular dot is free.

***Lecithocera (Patouissa) ambona* sp. nov.**

Holotype ♂, Jiangjing County, Sichuan Province, July 27, 1981, Liu Youqiao.

This new species is similar to *L. (P.) mazina* Meyrick, but the forewing of the latter is no pattern, and their armature of aedeagus are different.

***Lecithocera (Patouissa) didentata* sp. nov.**

Holotype ♀, Huangshan Mountain, Anhui Province, Oct. 6, 1978, Huan Jie, Wang Si-zheng.

The two big spines on signum distinguish this new species from other species.

***Lecithocera (Patouissa) tridentata* sp. nov.**

Holotype ♀, Lushan Mountain, Jiangxi Province, June 24, 1975, Liu Youqiao. Allotype ♂, *ibid.* Paratype 1♀, *ibid.*

The genitalia of this new species resembles *L. (P.) sigillata* Gozmány, but the fore wing of the latter is white, aedeagus is without plate.

***Lecithocera (Patouissa) chartaca* sp. nov.**

Holotype ♂, Lushan Mountain, Jiangxi Province, Aug. 28, 1975, Liu Youqiao. Allotype ♀, *ibid.* Paratypes 2♀♀, *ibid.*

This new species is similar to *L. (P.) aspergata* Gozmány, but differs from the later in lighter forewing with anal-angular bar and aedeagus is longer than valva.

***Lecithocera (Patouissa) mylitacha* sp. nov.**

Holotype ♂, Mengla county, Yunnan Province. April 21, 1982. Bai Jiuwei.

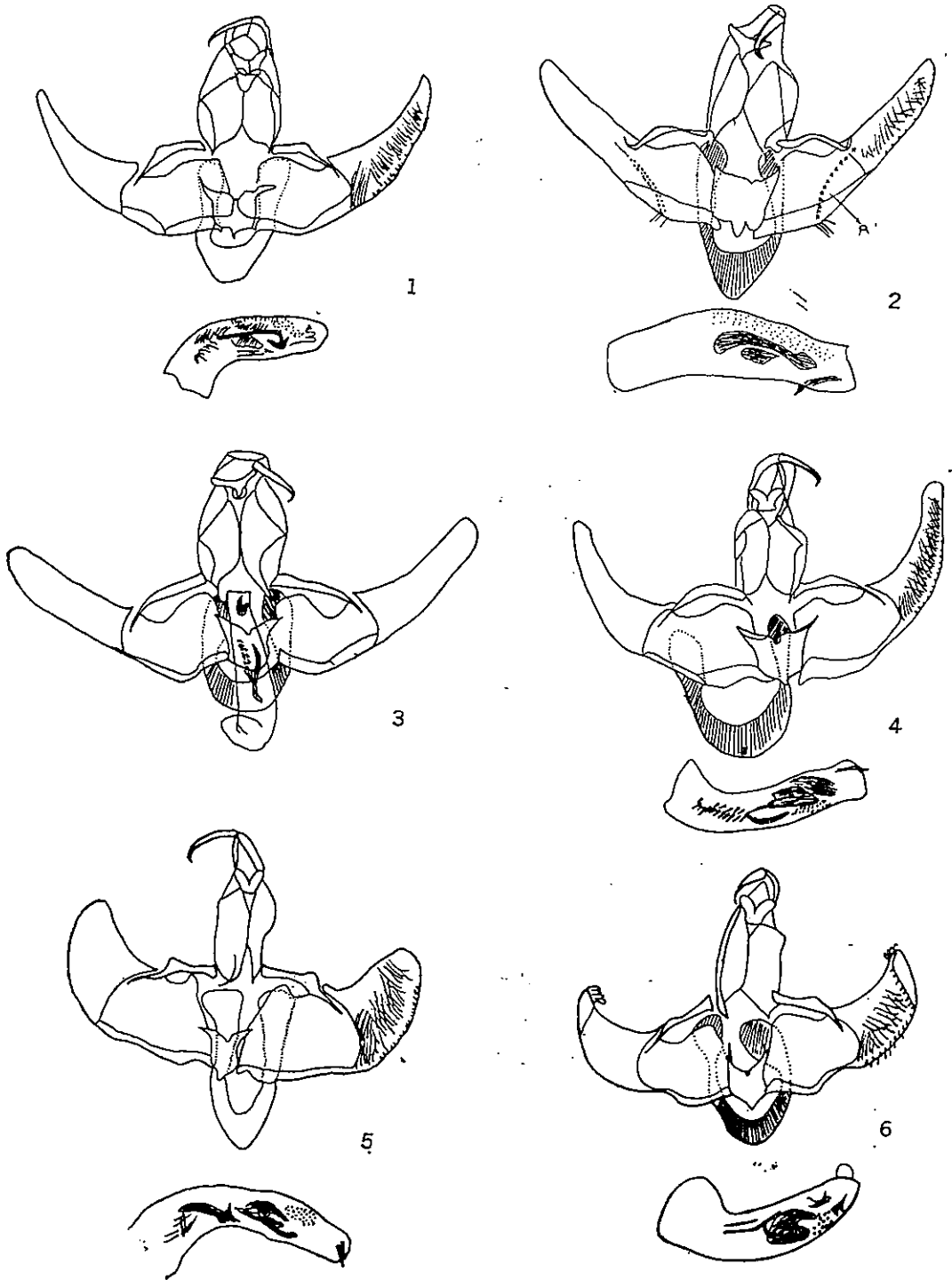
The genitalia of this species is allied to *L. combusta* Meyrick, but differs from the later in shorter valva and also light forewing with pattern.

***Lecithocera (Patouissa) erebosa* sp. nov.**

Holotype ♀, Baihuashan Mountain, Beijing City, Aug. 4, 1972.

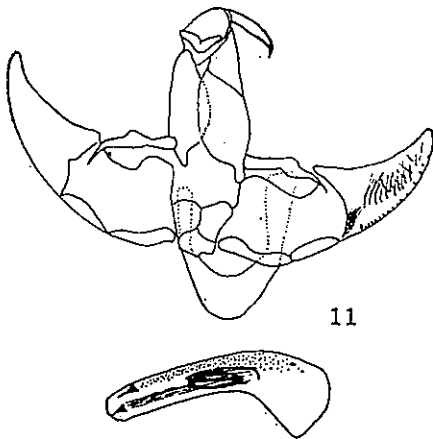
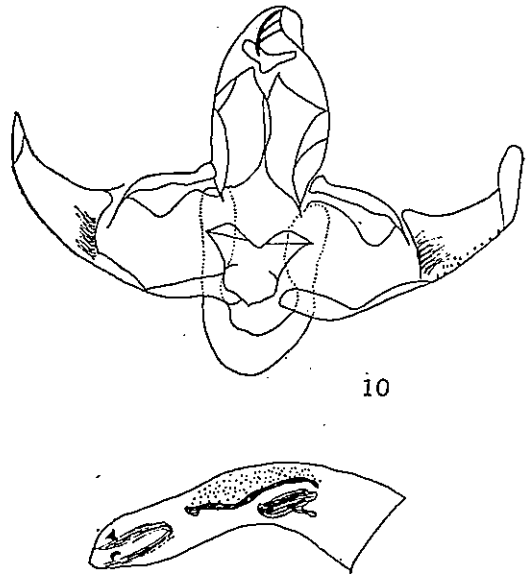
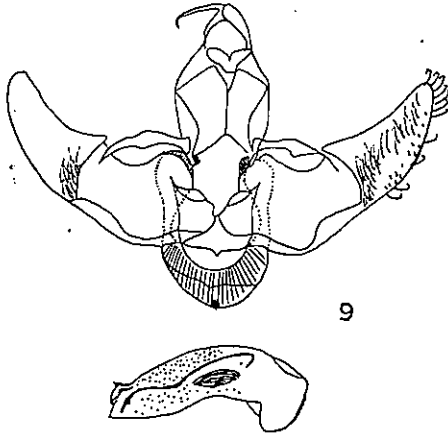
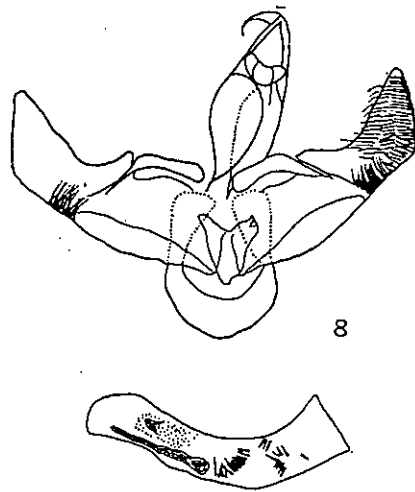
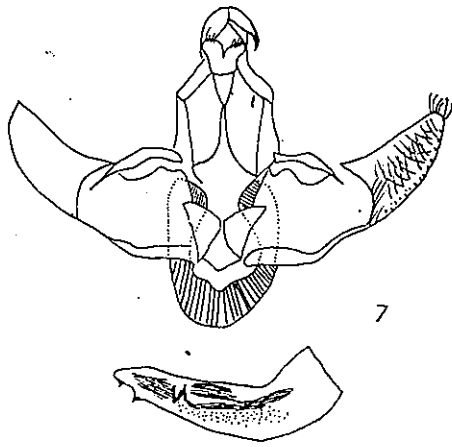
This new species is similar to *L. (P.) paraulias* Gozmány, but differs from the latter in the ductus bursae with spinulae.

Key words China; *Lecithocera*; New species; Geographical distribution



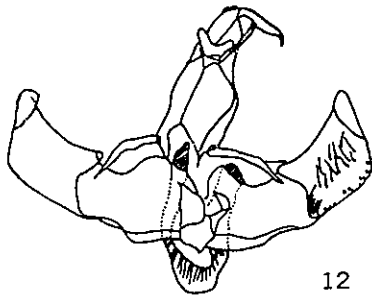
雄性外生殖器

- 1.长瓣祝蛾 *L. (L.) longivalva* Gozmány; 2.印度祝蛾 *L. (L.) insidians* Meyrick; 3.喜马祝蛾 *L. (L.) hemiacma* Meyrick; 4.大壳祝蛾 *L. (L.) megalopis* Meyrick; 5.陶祝蛾 *L. (L.) pelomorpha* Meyrick; 6.扁祝蛾 *L. (L.) petalana*, 新种。

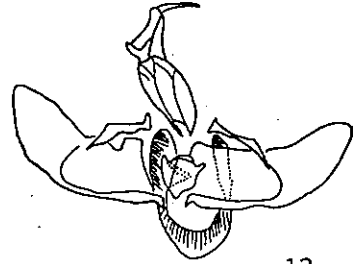


雄性外生殖器

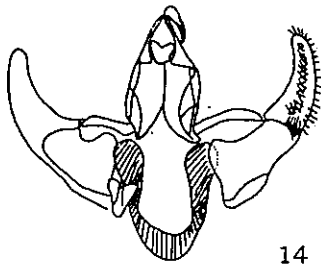
7. 浆祝蛾 *L. (L.) erisma*, 新种; 8. 谱祝蛾 *L. (L.) meloda* sp. nov.; 9. 安徽祝蛾 *L. (L.) levirota* sp. nov.; 10. 杯祝蛾 *L. (L.) manesa* Wu et Liu; 11. 尖祝蛾 *L. (L.) cuspidata* 新种。



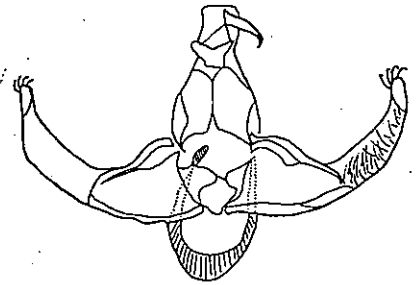
12



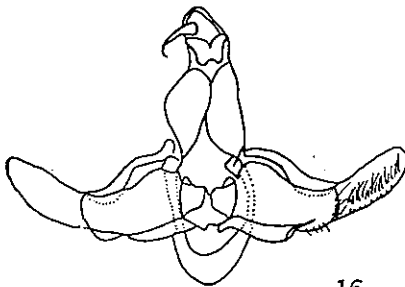
13



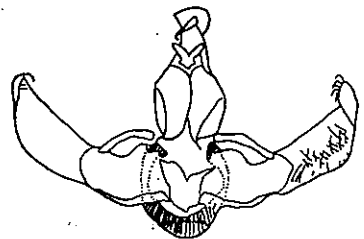
14



15



16

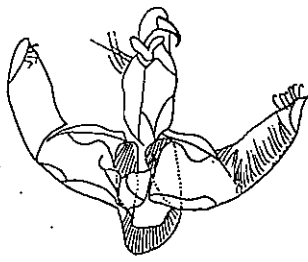


17

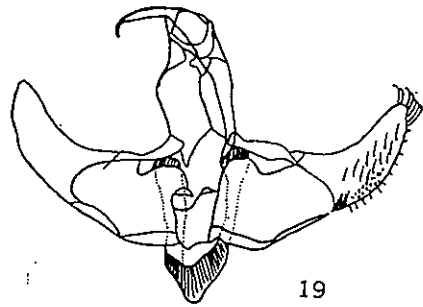
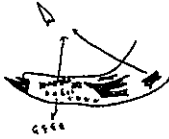


雄性外生殖器

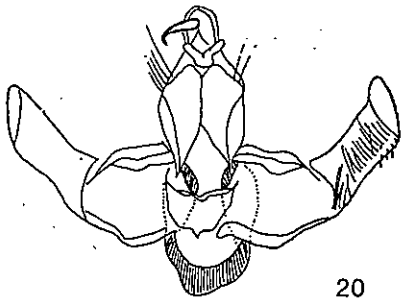
- 12.粗梗平祝蛾 *L. (P.) tylobathra* Meyrick; 13.圆平祝蛾 *L. (P.) rotundata* Gozmány;
 14.光祝蛾 *L. (L.) nitikoba* 新种; 15.黑平祝蛾 *L. (P.) catacnepha* Gozmány; 16.石平
 祝蛾 *L. (P.) mylitacha*; 17.竖平祝蛾 *L. (P.) erecta* Meyrick.



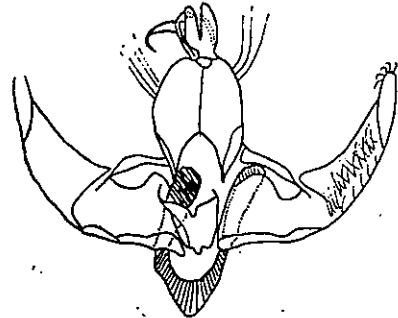
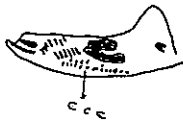
18



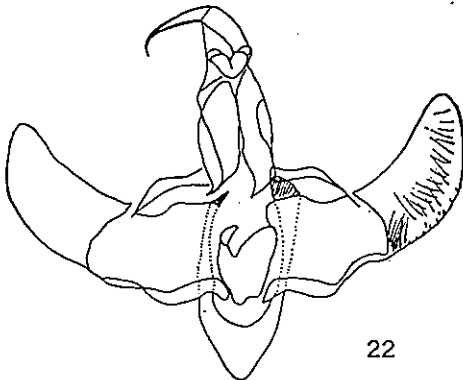
19



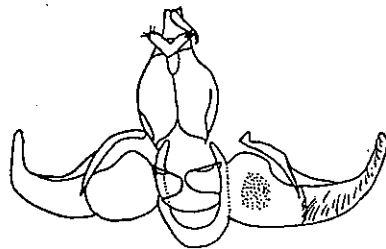
20



21



22

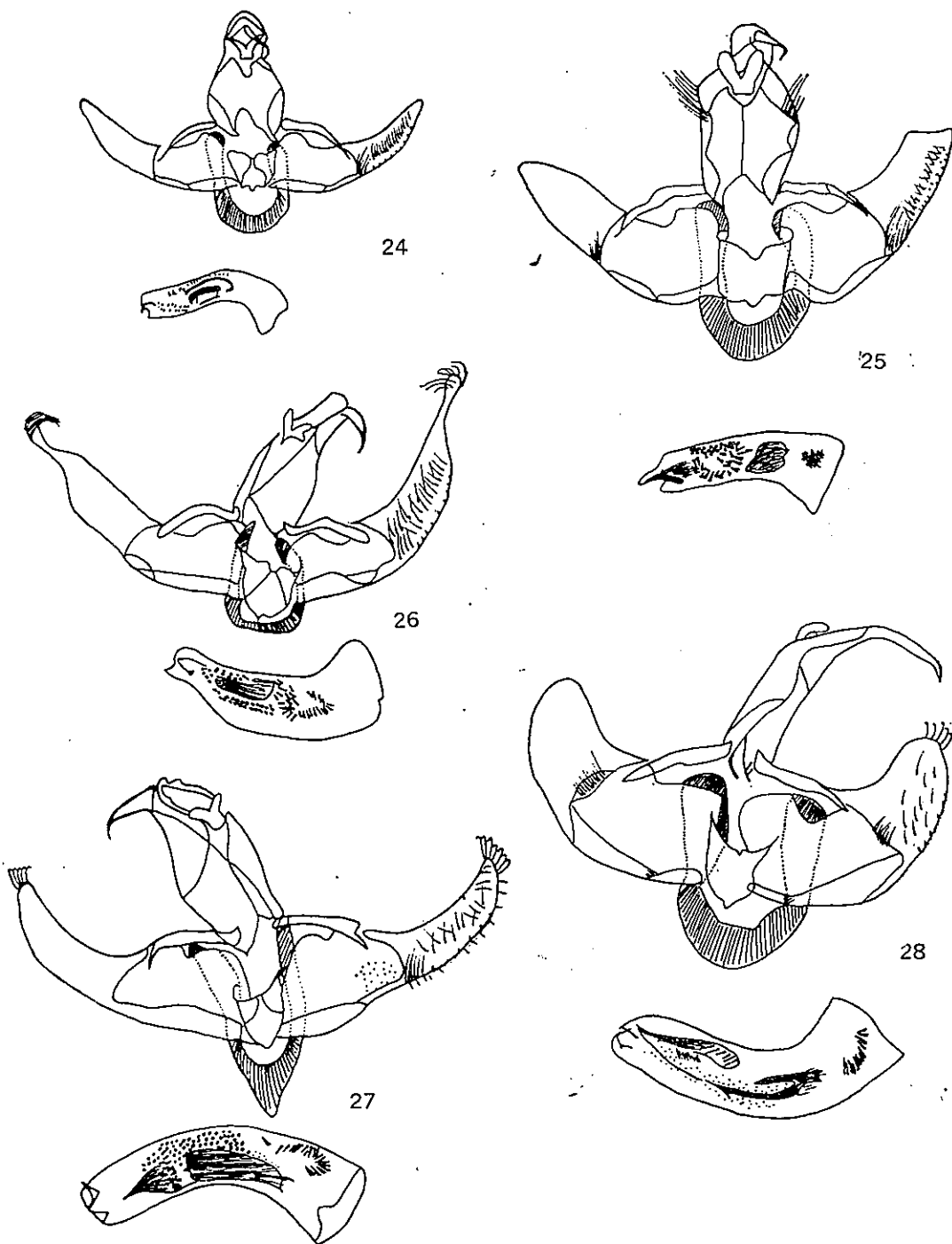


23



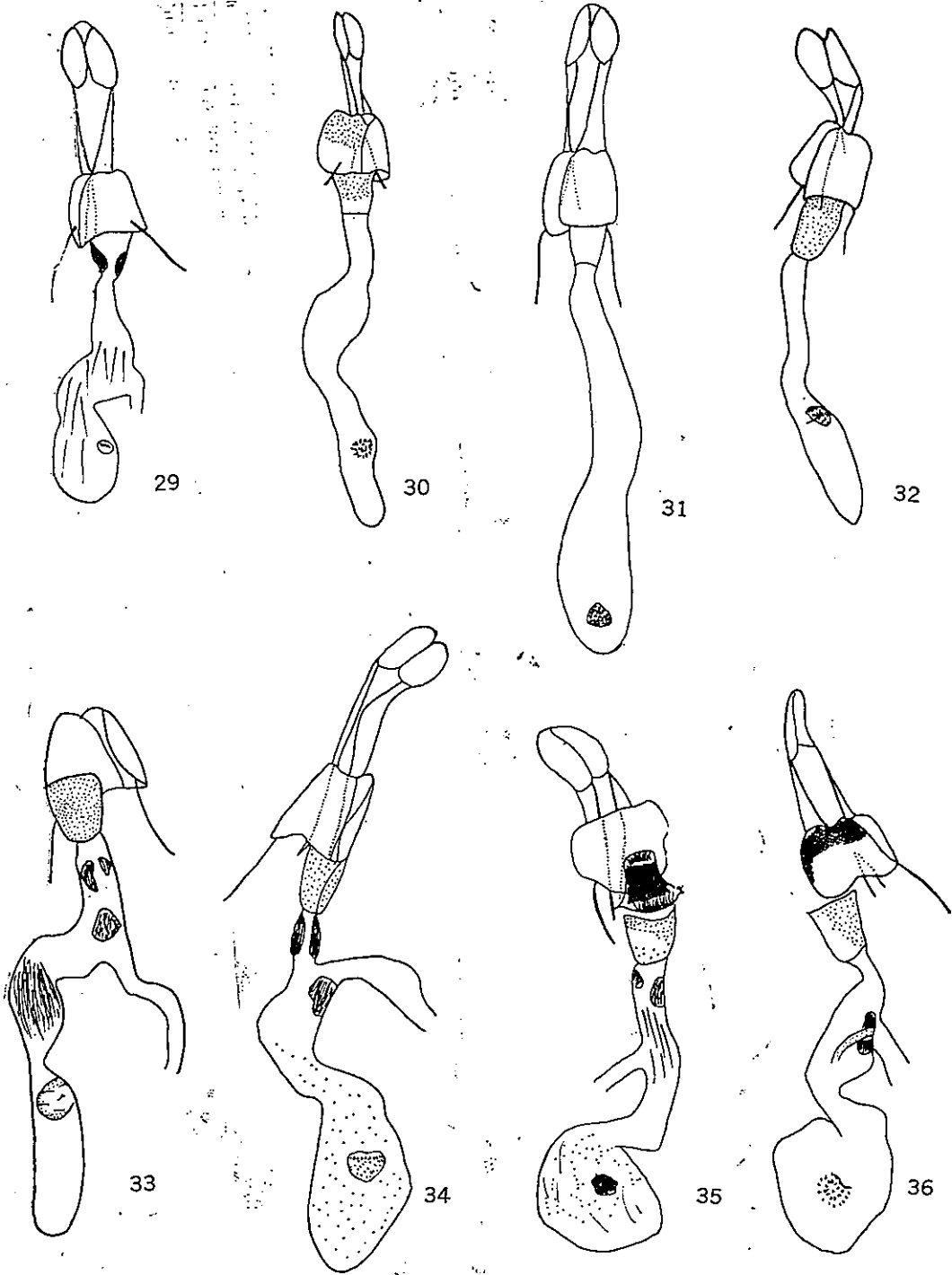
雄性外生殖器

18. 浊平祝蛾 *L. (P.) squalida* Gozmány; 19. 曲平祝蛾 *L. (P.) eligmosa* 新种; 20. 半网平祝蛾 *L. (P.) aulias* Meyrick; 21. 网板平祝蛾 *L. (P.) lacunara*, 新种; 22. 南方平祝蛾 *L. (P.) metacausta* Meyrick; 23. 纵平祝蛾 *L. (P.) licnitha*, 新种。



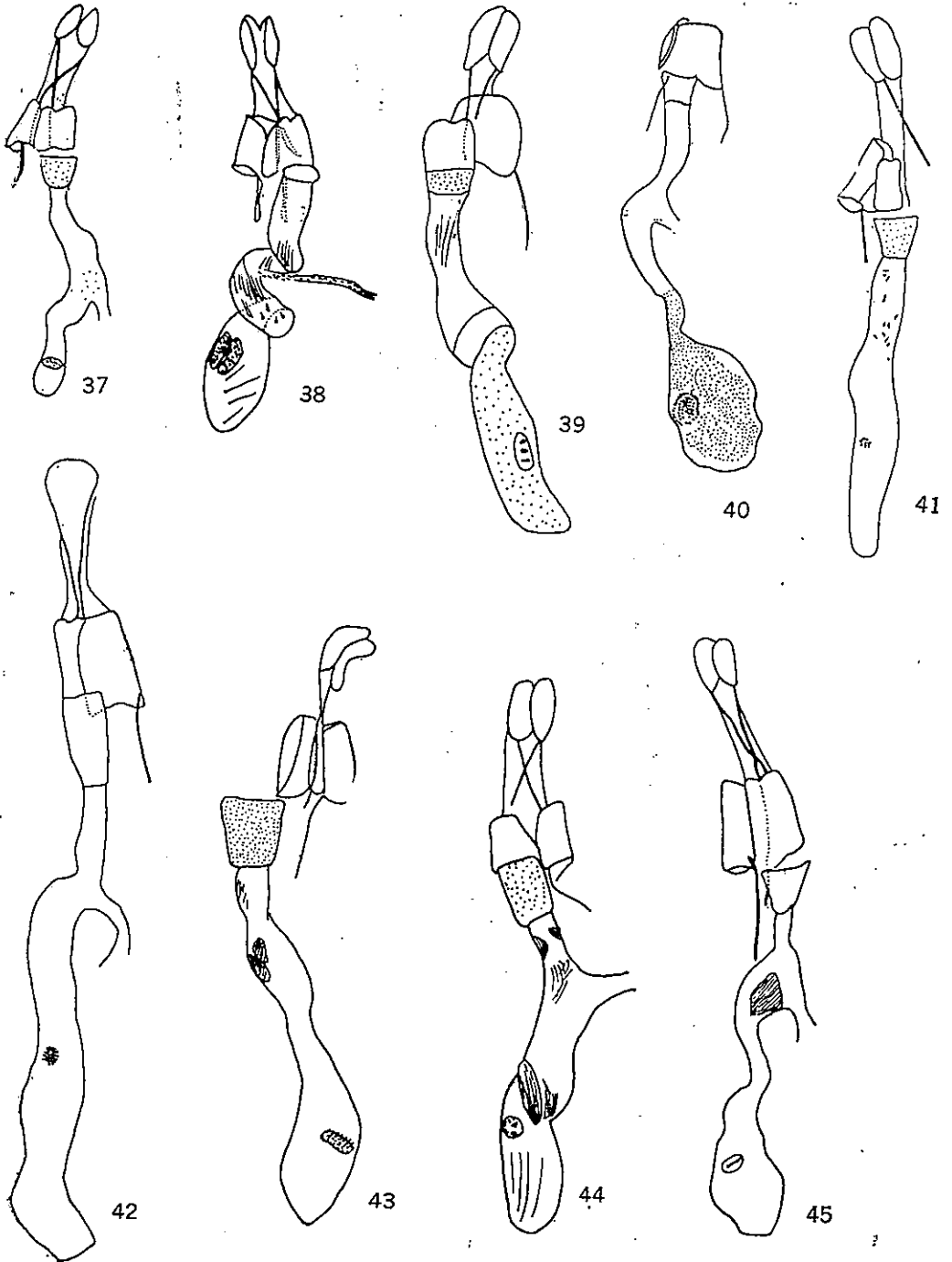
雄性外生殖器

24.缘平祝蛾 *L. (P.) ambona*, 新种; 25.梨平祝蛾 *L. (P.) olinxana* 新种; 26.三齿平祝蛾 *L. (P.) tridentata*, 新种; 27.纸平祝蛾 *L. (P.) chartaca*, 新种; 28.掌平祝蛾 *L. (P.) palmata*, 新种。



雌性外生殖器

29. 竖平祝蛾 *L. (P.) erecta* Meyrick; 30. 管平祝蛾 *L. (P.) paraulias* Gozmány; 31. 杯祝蛾 *L. (L.) manesa* Wu et Liu; 32. 柄平祝蛾 *L. (P.) jugalis* Meyrick; 33. 曲平祝蛾 *L. (P.) eligmosa*, 新种; 34. 纸平祝蛾 *L. (P.) chartaca*, 新种; 35. 网板平祝蛾 *L. (P.) lacunara*, 新种; 36. 半网平祝蛾 *L. (P.) aulias* Meyrick.



雌性外生殖器

- 37.小褐祝蛾 *L. (L.) sabrata*, 新种; 38.槽突祝蛾 *L. (L.) contorta*, 新种; 39.三齿平祝蛾 *L. (P.) tridentata*, 新种; 40.尖祝蛾 *L. (L.) cuspidata*, 新种; 41.冥平祝蛾 *L. (P.) crebosa*, 新种; 42.蕾祝蛾 *L. (L.) gemma*, 新种; 43.北京祝蛾 *L. (L.) beijingensis*, 新种; 44.双齿平祝蛾 *L. (P.) didentata*, 新种; 45.裂突祝蛾 *L. (L.) hiata*, 新种。